

Sistema di acquisizione dei KID e delle informazioni strutturate relative ai prodotti di investimento al dettaglio e assicurativi preassemblati (“PRIIPs”)

Specifiche tecniche per l’acquisizione dei dati strutturati in formato XML

1. Storia delle modifiche

Data	Versione	Autore	Commenti
27/04/2021	0.1	CONSOB	Primo Draft
13/09/2021	0.2	CONSOB	Modifica formato campi percentuali. Aggiunti codici di validazione.
03/11/2021	0.3	CONSOB	Limitazione caratteri utilizzabili per altro codice prodotto/opzione. Rettifica descrizione MOP file.
02/02/2022	0.4	CONSOB	Modifica formato campi costi. Modifica requisiti di obbligatorietà. Correzione requisito nome file.
23/05/2022	1.0	CONSOB	Modifica range struttura costi, dettagli sull’obbligatorietà delle informazioni, altre modifiche minori.
24/10/2022	1.1	CONSOB	Recepimento modifiche al Regolamento Delegato (UE) 2017/653 ¹ .

¹ Le modifiche saranno disponibili in ambiente di collaudo SFTP (i.e. host trf.consob.it, port 2227) entro il 31 ottobre 2022 ed in ambiente di produzione SFTP (i.e. host trf.consob.it, port 2226) e sull’Interfaccia Web dal 1° gennaio 2023.

2. Ambito del documento

Il presente documento fornisce la specifica tecnica concernente il flusso XML dei dati strutturati relativi ai prodotti di investimento al dettaglio e assicurativi preassemblati (**PRIIPs** – *Packaged Retail Investment and Insurance-Based Products*) come stabilito dalle nuove modalità di comunicazione dei documenti chiave (**KID** - *Key Information Document*) relativi ai PRIIPs commercializzati sul territorio italiano [1] [2] [3].

3. Acronimi

Acronimo	Descrizione
CFD	Contracts For Difference
CIS	Collective Investment Scheme
ETD	Exchange Traded Derivatives
ETP	Exchange Traded Product
EU	European Union
IBIP	Insurance-Based Investment Product
KID	Key Information Document
KIID	Key Investor Information Document
MIFID	Markets in Financial Instruments Directive
MOP	Multi-Option Product
OICVM	Organismi di investimento collettivo in valori mobiliari
OTC	Over The Counter
PDF	Portable Document Format
PRIIPs	Packaged Retail Investment and Insurance-Based Products
SFTP	Secure File Transfer Protocol
SID	Specific Information Document
XML	Extensible Markup Language
XSD	XML Schema Definition

4. Informazioni strutturate per i PRIIPs

4.1. Flussi informativi per i PRIIPs

Le informazioni strutturate da raccogliere sono riferite ai seguenti flussi informativi, uno per ogni tipologia di prodotto, con l'aggiunta di un flusso di controllo per dichiarare la cessazione di un prodotto/opzione o la cancellazione di quanto precedentemente inviato (cfr. [1]):

1. PRIIPs non IBIP che non siano derivati OTC o ETD per cui sia stato predisposto un KID di tipo singolo (**non-IBIP KID singolo**);
2. Derivati OTC o ETD per cui sia stato predisposto un KID di tipo aggregato (**non-IBIP KID aggregato**);
3. IBIP che non prevedano opzioni di investimento (**IBIP non-MOP**);
4. IBIP che prevedano opzioni di investimento per i quali è predisposto il KID in conformità a quanto previsto dall'art. 10a del regolamento delegato n. 653 del 8 marzo 2017 (**IBIP MOP 10 a**);
5. IBIP che prevedano opzioni di investimento per i quali è predisposto il KID generico in conformità a quanto previsto dall'art. 10b del regolamento delegato n. 653 del 8 marzo 2017 ed il KID o il SID per le relative opzioni d'investimento (**IBIP MOP 10 b – KID generico ed opzioni sottostanti**);
6. Chiusura di un prodotto o opzione d'investimento per la quale è prevista la predisposizione del KID o del SID oppure cancellazione ultimo invio (**CTRL**).

Per omogeneità semantica, le informazioni utili alla vigilanza sui prodotti PRIIPs sono state raggruppate all'interno dei seguenti set informativi (cfr. 4.2 per una descrizione di dettaglio):

- ✓ Informazioni identificative degli allegati (*FileAttachment*);
- ✓ Informazioni di carattere generale per il PRIIP (*GeneralPortfolio*);
- ✓ Informazioni narrative per il PRIIP (*NarrativeDetails*, *NarrativeDetails_Ks*, *NarrativeDetails_Ka*);
- ✓ Informazioni di risk assessment per il PRIIP (*RiskAssessment*, *RiskAssessment_Ext*, *RiskAssessment_Pnl*, *RiskAssessment_Ins*, *RiskAssessment_IMbg*);
- ✓ Informazioni sugli scenari di performance per il PRIIP (*PerformanceScenario*, *PerformanceScenario_Ibip*);
- ✓ Informazioni sulla struttura dei costi per il PRIIP (*CostStructure*);
- ✓ Informazioni specifiche sulle opzioni MOP per il PRIIP (*OptionDetails*);

In alcuni casi i set informativi sono stati estesi e specializzati rispetto alla fattispecie di prodotto per veicolare informazioni specifiche all'interno dei flussi informativi.

Le principali dipendenze tra i flussi informativi ed i set informativi che li compongono sono illustrate nei diagrammi riportati di seguito; mentre il dettaglio delle informazioni contenute all'interno dei set informativi e la loro fungibilità rispetto ai flussi è descritta nei paragrafi successivi.

Si suppone che il file XML (cfr. schema XSD in [4]) da rendere disponibile sia uno ed uno solo per ogni prodotto, anche in presenza di tipologie IBIP MOP. In questi ultimi casi, tuttavia, al fine di avere un'informazione esaustiva, alcuni set informativi saranno replicati sia al livello di prodotto che di opzione sottostante. Nel caso di prodotti IBIP MOP 10b, il flusso risulta essere particolarmente articolato e volto ad ospitare sia le informazioni relative al KID generico (sprovvisto del set informativo relativo agli scenari di performance e munito di una doppia struttura dei costi al fine di rappresentarne il range min-max) che quelle relative ad ognuna delle opzioni sottostanti.

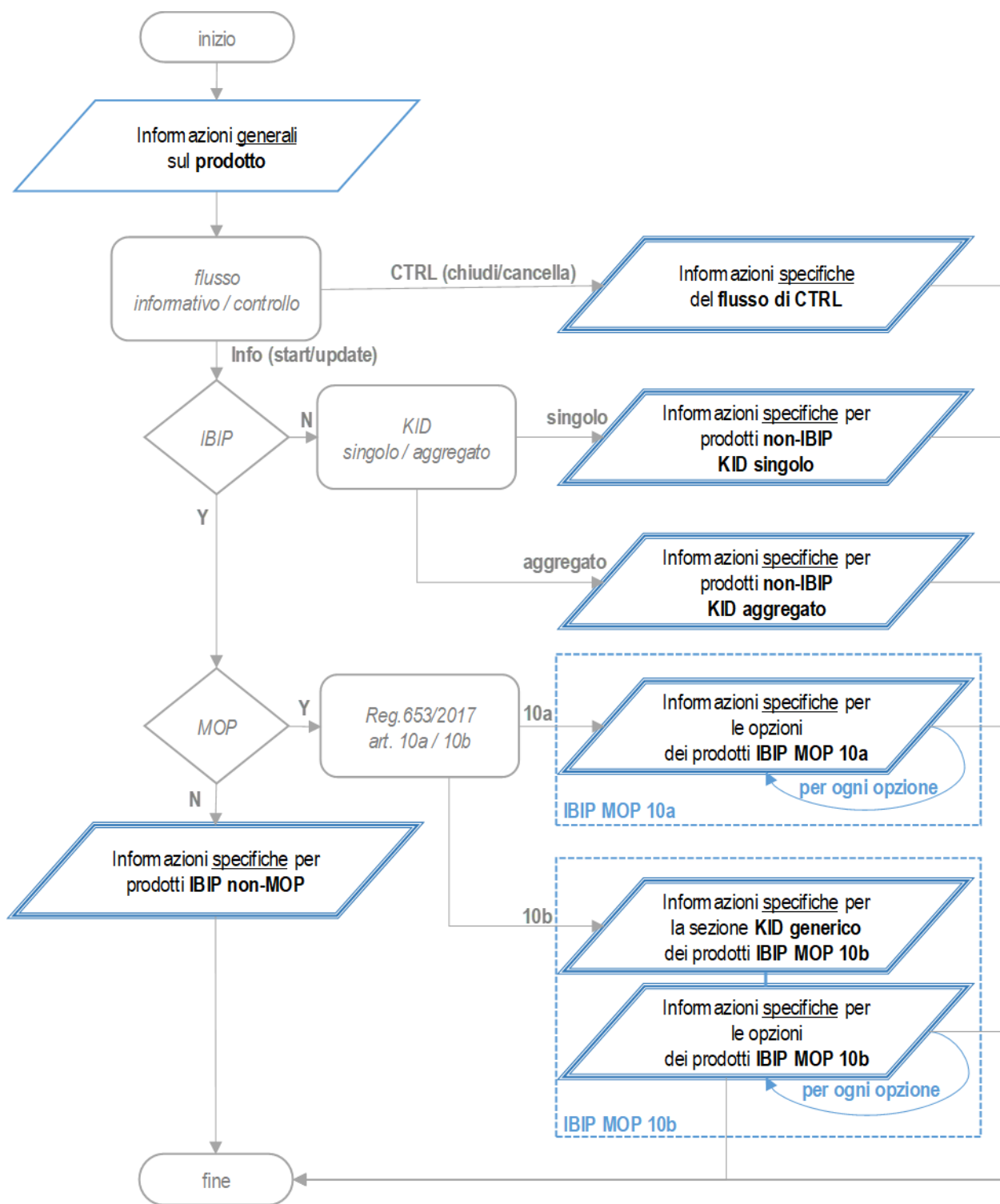


Figura 1 – Selezione e struttura del flusso informativo/controllo

Come mostrato in Figura 1, un flusso di dati strutturati (informativi o di controllo) è costituito da un insieme d'informazioni di carattere generale sul prodotto (i.e. *GeneralPortfolio*), indipendenti dalla tipologia di flusso, e da altre informazioni specifiche del tipo di flusso, rappresentate da un conglomerato di set informativi (come descritto di seguito in 4.2) composto sulla base della fattispecie di prodotto.

Informazioni veicolate dal flusso di dati strutturati per la notifica di un prodotto PRIIPs ai fini della vigilanza [PriipsData]		
NOME	DESCRIZIONE	FORMATO
GeneralPortfolioInfo	Informazioni generali sul prodotto;	GeneralPortfolio
SpecificPortfolioInfo (a scelta sulla base della tipologia del prodotto)	Informazioni specifiche sul prodotto non IBIP KID singolo	Not_Ibip_Single
	Informazioni specifiche sul prodotto non IBIP KID aggregato	Not_Ibip_Aggr
	Informazioni specifiche sul prodotto IBIP non MOP	Ibip_Not_Mop
	Informazioni specifiche sul prodotto IBIP MOP art. 10a	Ibip_Mop_10a
	Informazioni specifiche sul prodotto IBIP MOP art. 10b	Ibip_Mop_10b
	Informazioni specifiche del flusso di controllo	Close_Canc

Tabella 1 – Informazioni veicolate dal flusso di dati strutturati per la notifica di un PRIIP ai fini della vigilanza [PriipsData]

Informazioni specifiche per prodotti non-IBIP KID singolo [Not_Ibip_Single]		
NOME	DESCRIZIONE	FORMATO
NarrativeInfo	Informazioni narrative sul prodotto	NarrativeDetails_Ks
RiskAssessmentInfo	Informazioni riguardo il risk assessment del prodotto	RiskAssessment_Pnl
PerformanceScenarioInfo	Informazioni relative agli scenari di performance sul prodotto	PerformanceScenario
CostStructureInfo	Informazioni relative alla struttura dei costi del prodotto	CostStructure_EUR
KidFile	File PDF relativo al KID del prodotto.	FileAttachment (minOccurs=0)

Tabella 2 – Informazioni specifiche per prodotti non-IBIP KID singolo [Not_Ibip_Single]

Informazioni specifiche per prodotti non-IBIP KID aggregato [Not_Ibip_Aggr]		
NOME	DESCRIZIONE	FORMATO
NarrativeInfo	Informazioni narrative sul prodotto	NarrativeDetails_Ka
RiskAssessmentInfo	Informazioni riguardo il risk assessment del prodotto	RiskAssessment_Pnl
PerformanceScenarioInfo	Informazioni relative agli scenari di performance sul prodotto	PerformanceScenario
CostStructureInfo	Informazioni relative alla struttura dei costi del prodotto	CostStructure_EUR
KidFile	File PDF relativo al KID del prodotto.	FileAttachment (minOccurs=0)

Tabella 3 – Informazioni specifiche per prodotti non-IBIP KID aggregato [Not_Ibip_Aggr]

Informazioni specifiche per prodotti IBIP non-MOP [Ibip_Not_Mop]		
NOME	DESCRIZIONE	FORMATO
NarrativeInfo	Informazioni narrative sul prodotto	NarrativeDetails
RiskAssessmentInfo	Informazioni riguardo il risk assessment del prodotto	RiskAssessment_Ins
PerformanceScenarioInfo	Informazioni relative agli scenari di performance sul prodotto	PerformanceScenarioIbip
CostStructureInfo	Informazioni relative alla struttura dei costi del prodotto	CostStructure
KidFile	File PDF relativo al KID del prodotto.	FileAttachment (minOccurs=0)

Tabella 4 – Informazioni specifiche per prodotti IBIP non-MOP [Ibip_Not_Mop]

Per i flussi relativi ai prodotti IBIP MOP è stato supposto che le informazioni relative alle opzioni debbano essere riportate all'interno dello stesso flusso XML per ciascuna opzione contemplata dal prodotto.

informazioni specifiche per prodotti IBIP MOP 10a [Ibip_Mop_10a]		
NOME	DESCRIZIONE	FORMATO
MopFile	Riferimento al file unico riportante le singole opzioni del prodotto collegate al prodotto. Per ogni opzione, inclusi gli OICVM o fondi diversi da OICVM di cui all'art.32 del Regolamento (UE) 1286/2014, deve essere riportato l'ISIN/altro codice, la denominazione, la tipologia (Gestione Separata, Fondi Interni, Fondi Esterni, altri attivi), il soggetto ideatore/gestore. Le tipologie di tipo ibrido vanno riportate nell'ambito di "altri attivi".	FileAttachment
MopOptionsList	Informazioni specifiche per le sezioni dedicate alle opzioni del flusso informativo associato ad un prodotto IBIP MOP 10a.	Mop_10a_Udr_Opt (multiple: minOccurs=1, maxOccurs=unbounded)

Tabella 5 – Informazioni specifiche per prodotti IBIP MOP 10a [Ibip_Mop_10a]

In particolare è stato ipotizzato che nel caso di KID ex art. 10a del Reg. EU 653/2017 le opzioni comunicate possano essere, teoricamente, illimitate e ne debba essere presente almeno 1 all'interno del flusso informativo, altrimenti si configurerebbe il caso degenerare di assenza d'informazioni specifiche sul prodotto.

Viceversa, nel caso di KID ex art. 10b del Reg. Delegato EU 653/2017 è stato ipotizzato che le opzioni comunicate possano essere, teoricamente, illimitate ma possano anche non essere presenti affatto, come nel caso di aggiornamento del solo KID generico.

informazioni specifiche per prodotti IBIP MOP 10b [Ibip_Mop_10b]		
NOME	DESCRIZIONE	FORMATO
MopFile	Riferimento al file unico riportante le singole opzioni del prodotto collegate al prodotto. Per ogni opzione, inclusi gli OICVM o fondi diversi da OICVM di cui all'art.32 del Regolamento (UE) 1286/2014, deve essere riportato l'ISIN/altro codice, la denominazione, la tipologia (Gestione Separata, Fondi Interni, Fondi Esterni, altri attivi), il soggetto ideatore/gestore. Le tipologie di tipo ibrido vanno riportate nell'ambito di "altri attivi".	FileAttachment
Mop10bGenKid	informazioni specifiche per la sezione dedicata al KID generico del flusso informativo relativo ad un prodotto IBIP MOP 10b.	Mop_10b_Gen_Kid
MopOptionsList	Informazioni specifiche per le sezioni dedicate alle opzioni del flusso informativo associato ad un prodotto IBIP MOP 10b.	Mop_10b_Udr_Opt (multiple: minOccurs=0, maxOccurs=unbounded)

Tabella 6 – Informazioni specifiche per prodotti IBIP MOP 10b [Ibip_Mop_10b]

informazioni specifiche per la sezione IBIP MOP 10b KID generico [Mop_10b_Gen_Kid]		
NOME	DESCRIZIONE	FORMATO
NarrativeInfo	Informazioni narrative sul prodotto.	NarrativeDetails
RiskAssessmentInfo	Informazioni riguardo il risk assessment del prodotto.	RiskAssessment_IMbg
MinCostStructureInfo	Informazioni relative alla struttura minima dei costi del prodotto.	CostStructure
MaxCostStructureInfo	Informazioni relative alla struttura massima dei costi del prodotto.	CostStructure
InsContrCostStructureInfo	Informazioni relative alla struttura dei costi del contratto assicurativo.	CostStructure (minOccurs=0)
KidFile	File PDF relativo al KID generico del prodotto.	FileAttachment

Tabella 7 – Informazioni specifiche per KID generico IBIP MOP 10b [Mop_10b_Gen_Kid]

informazioni specifiche per la sezione dedicata alla singola opzione IBIP MOP 10a [Mop_10a_Udr_Opt]		
NOME	DESCRIZIONE	FORMATO
NarrativeInfo	Informazioni narrative sull'opzione.	NarrativeDetails
RiskAssessmentInfo	Informazioni riguardo il risk assessment dell'opzione.	RiskAssessment_Ins
PerformanceScenarioInfo	Informazioni relative agli scenari di performance sull'opzione.	PerformanceScenarioIbip
CostStructureInfo	Informazioni relative alla struttura dei costi dell'opzione.	CostStructure
SpecificOptionInfo	Informazioni specifiche di carattere anagrafico sull'opzione.	OptionDetails
KidFile	File PDF relativo al KID della singola opzione.	FileAttachment

Tabella 8 – Informazioni specifiche per opzione sottostante IBIP MOP 10a [Mop_10a_Udr_Opt]

informazioni specifiche per la sezione dedicata alla singola opzione IBIP MOP 10b [Mop_10b_Udr_Opt]		
NOME	DESCRIZIONE	FORMATO
NarrativeInfo	Informazioni narrative sull'opzione.	NarrativeDetails
RiskAssessmentInfo	Informazioni riguardo il risk assessment dell'opzione.	RiskAssessment
PerformanceScenarioInfo	Informazioni relative agli scenari di performance sull'opzione.	PerformanceScenarioIbip
CostStructureInfo	Informazioni relative alla struttura dei costi dell'opzione.	CostStructure_EUR
SpecificOptionInfo	Informazioni specifiche di carattere anagrafico sull'opzione.	OptionDetails
KidFile	File PDF relativo al KID della singola opzione.	FileAttachment

Tabella 9 – Informazioni specifiche per opzione sottostante IBIP MOP 10b [Mop_10b_Udr_Opt]

Informazioni specifiche per la chiusura di un prodotto/opzione o la cancellazione dell'ultimo invio effettuato [Close_Canc]		
NOME	DESCRIZIONE	FORMATO
NotificationType	Chiusura del prodotto [CLOSE product (X)] Chiusura delle opzioni [CLOSE options (O)] Cancellazione dell'ultimo flusso di dati inviato [CANCEL data flow (C)].	Enumeration X/O/C
ClosureDate	Data di chiusura anticipata per prodotti con meccanismo di rimborso automatico (o comunque prodotti con scadenza prefissata richiamati anticipatamente per qualsiasi motivo) o di fine commercializzazione per prodotti senza scadenza prefissata.	Data format ISO 8601 AAAA-MM-GG (minOccurs=0)
SpecificOptionInfo	Informazioni specifiche di carattere anagrafico sulle opzioni da chiudere. Lista opzionale da utilizzare obbligatoriamente solo nel caso di chiusura selettiva di alcune opzioni IBIP MOP.	OptionDetails (multiple: minOccurs=0, maxOccurs=unbounded)

Tabella 10 – Informazioni specifiche veicolate dal flusso di controllo [Close_Canc]

Anche nel caso del flusso di controllo, utilizzato per inviare le informazioni di chiusura di un prodotto/opzione o di cancellazione dell'ultimo invio effettuato, le informazioni specifiche andranno ad aggiungersi a quelle generali che identificano il prodotto (i.e. *GeneralPortfolio*) comuni a tutti i flussi. Le informazioni specifiche relative al flusso di controllo risultano essere composte dalla tipologia di notifica (chiusura dell'intero prodotto, chiusura di alcune opzioni, cancellazione dell'ultimo update inviato [1]), dalla data di chiusura anticipata o di fine commercializzazione del prodotto e dall'insieme d'informazioni che identificano le eventuali opzioni d'investimento (i.e. *OptionDetails*) da chiudere, da compilare in linea con quanto specificato nelle istruzioni

operative [1]. La presenza di questi ultimi due campi è opzionale, infatti essi non sono necessari nel caso di cancellazione dell'ultimo invio effettuato. Nel caso di opzioni chiuse in date diverse dovrà essere inviata una comunicazione per ogni data di chiusura.

4.2. Set Informativi per i PRIIPs

Per ogni set informativo è stata riportata una tabella riassuntiva contenente, per ogni unità informativa: il nome del dato, una breve descrizione dei requisiti, il formato del dato e la sua fungibilità per ogni flusso informativo o di controllo. La fungibilità viene intesa in termini di presenza obbligatoria (x), opzionale (o) o condizionata (c) sui diversi flussi informativi; in quest'ultimo caso le eventuali condizioni al verificarsi delle quali se ne richiede la presenza sono riportate nella descrizione. Viceversa, laddove non venga contrassegnata alcuna modalità di presenza per il campo, esso s'intende assente in quanto non contemplato per il relativo flusso dati.

I dati richiesti vanno tutti riportati in coerenza con quanto indicato nel KID a cui si riferiscono, eccetto i casi esplicitamente riportati nel prosieguo (e.g. dati soggetti a trascodifica rispetto a quanto presente nel KID).

Per rappresentare i riferimenti ai file allegati, è stata predisposta una struttura ad-hoc (cfr. Tabella 11) che include, oltre alla tipologia di allegato (lista delle opzioni, KID) anche il nome del file (in lettere maiuscole e comprensivo dell'estensione).

Informazioni identificative degli allegati [FileAttachment]			non IBIP KID sing.	non IBIP KID aggr.	IBIP non MOP	IBIP MOP 10a	IBIP MOP 10b KID gen.	IBIP MOP 10b opz. sott.	CTRL chiudicanc.
NOME	DESCRIZIONE	FORMATO							
FileType	Tipo di allegato da selezionare tra quelle consentite dall'enumerazione.	Enumeration - options_list - KID	0	0	0	x	x	x	
FileName	Nome del file allegato in lettere maiuscole comprensivo dell'estensione.	Stringa 255 caratteri pattern regex: [A-Za-z0-9_#]{1,255}	0	0	0	x	x	x	

Tabella 11 - Struttura informativa FileAttachment, relativa ad un file allegato

Il set informativo *GeneralPortfolio*, relativo alle informazioni generali sul prodotto (cfr. Tabella 12), raccoglie i dati identificativi comuni a tutti i flussi. Esso viene riportato sempre e solo una volta all'inizio del file XML.

Informazioni generali sul prodotto [GeneralPortfolio]			non IBIP KID sing.	non IBIP KID aggr.	IBIP non MOP	IBIP MOP 10a	IBIP MOP 10b KID gen.	IBIP MOP 10b opz. sott.	CTRL chiudicanc.
NOME	DESCRIZIONE	FORMATO							
LEI	Codice LEI dell'ideatore.	Stringa 20 caratteri - Pattern regex: [A-Z0-9]{18,18}[0-9]{2,2}	x	x	x	x	x	x	x
ManufacturerName	Denominazione giuridica dell'ideatore del PRIIP, in coerenza con quanto previsto dall'art. 1 lett. b) del REGOLAMENTO DELEGATO (UE) 2017/653.	Stringa 255 caratteri	x	x	x	x	x	x	x
InstrumentName	Nome assegnato al PRIIP dall'ideatore, riportato nel KID in coerenza con quanto previsto dall'art. 1 lett. a) del REGOLAMENTO DELEGATO (UE) 2017/653. In caso di IBIP MOP è necessario indicare l'informazione relativa al wrapper (comune a tutte le opzioni di investimento).	Stringa 4000 caratteri (tipo descrittivo non standardizzato)	x	x	x	x	x	x	x
ISIN	Codice ISIN (ISO 6166) del prodotto, laddove disponibile.	Stringa 12 caratteri - Pattern regex: [A-Z]{2,2}[A-Z0-9]{9,9}[0-9]{1,1}	c	c	c	c	c	c	c
OtherCode	Codice interno dell'ideatore. In alternativa al codice ISIN laddove quest'ultimo non sia disponibile.	Stringa 255 caratteri - Pattern regex: [A-Z0-9]{1,255}	c	c	c	c	c	c	c

Tabella 12 – set informativo GeneralPortfolio, relativo alle informazioni generali sul prodotto

Il set informativo *NarrativeDetails* (cfr. Tabella 13) raccoglie i dati narrativi specifici di un prodotto/opzione d'investimento. Esso è presente in tutti i flussi informativi e, nel caso di prodotti MOP, viene riportato per

ciascuna opzione d'investimento. Al fine di ritagliare alcuni dettagli sulla tipologia dei prodotti non IBIP, il set informativo *NarrativeDetails* è stato esteso e specializzato nei set informativi *NarrativeDetails_Ks* e *NarrativeDetails_Ka*, dedicati, rispettivamente, ai prodotti non IBIP con KID singolo e aggregato.

Informazioni narrative sul prodotto/opzione [NarrativeDetails]			non IBIP KID sing.	non IBIP KID aggr.	IBIP non MOP	IBIP MOP 10a	IBIP MOP 10b KID gen.	IBIP MOP 10b opz. sott.	CTRL chiudi/canc.
NOME	DESCRIZIONE	FORMATO							
NotificationType	Prima notifica [START - (S)] / aggiornamento [UPDATE - (U)].	Enumeration S/U	x	x	x	x	x	x	
ReferenceDate	Data di produzione del KID o, in caso di revisione successiva, data dell'ultima revisione del KID in coerenza con quanto previsto dall'art. 1 lett. e) del REGOLAMENTO DELEGATO (UE) 2017/653.	Data format ISO 8601 AAAA-MM-GG	x	x	x	x	x	x	
ComprehensionAlert	Campo che specifica se nel KID è presente una avvertenza relativamente alla comprensibilità in coerenza con quanto previsto dall'art. 1 del REGOLAMENTO DELEGATO (UE) 2017/653.	Enumeration Y/N	x	x	x	x	x	x	
InvestmentObjective	Campo di tipo descrittivo e non standardizzato. Nello specifico sono riportati gli obiettivi di investimento in termini anche di sottostanti e di relazioni tra i sottostanti ed i rendimenti in coerenza con quanto previsto dall'art. 2 par. 2 del REGOLAMENTO DELEGATO (UE) 2017/653. E' sufficiente riportare la parte iniziale della descrizione senza includere la parte tabellare.	Stringa 4000 caratteri (tipo descrittivo non standardizzato)	x	x	x	x	x	x	
TargetMarket	Campo di tipo descrittivo e non standardizzato. Nello specifico è riportato il target di clientela a cui è rivolto il prodotto in coerenza con quanto previsto dall'art. 2 par. 3 del REGOLAMENTO DELEGATO (UE) 2017/653. Il campo è di tipo facoltativo.	Stringa 4000 caratteri (tipo descrittivo non standardizzato)	o	o	o	o	o	o	

Tabella 13 - set informativo *NarrativeDetails*, relativo alle informazioni narrative sul prodotto/opzione

Informazioni narrative sul prodotto/opzione per PRIIPs non IBIP con KID singolo (include tutti i campi di NarrativeDetails con l'aggiunta dei seguenti da selezionare a scelta singola per identificare la tipologia di prodotto ed il relativo dettaglio) [NarrativeDetails_Ks]			non IBIP KID sing.	non IBIP KID aggr.	IBIP non MOP	IBIP MOP 10a	IBIP MOP 10b KID gen.	IBIP MOP 10b opz. sott.	CTRL chiudi/canc.
NOME	DESCRIZIONE	FORMATO							
Securities	Dettaglio del tipo di prodotto SECURITIES. Da selezionare a scelta rispetto alle altre tipologie di dettaglio.	Enumeration - STRUCTURED_SECURITIES - ETP - BONDS - WARRANTS ²	c						
Cis	Dettaglio del tipo di prodotto CIS. Da selezionare a scelta rispetto alle altre tipologie di dettaglio.	Enumeration - CIS	c						
Derivatives	Dettaglio del tipo di prodotto DERIVATIVES (include ETD e OTC con KID per singolo prodotto). Da selezionare a scelta rispetto alle altre tipologie di dettaglio.	Enumeration - SWAP - OPTION - FORWARD - FUTURE - CFD	c						
StructuredDeposits	Dettaglio del tipo di prodotto STRUCTURED_DEPOSITS. Da selezionare a scelta rispetto alle altre tipologie di dettaglio.	Enumeration - STRUCTURED_DEPOSITS	c						

Tabella 14 – set informativo *NarrativeDetails_Ks*, relativo alle informazioni narrative per PRIIPs non IBIP con KID singolo

Informazioni narrative sul prodotto/opzione per PRIIPs non IBIP con KID aggregato (include tutti i campi di NarrativeDetails con l'aggiunta dei seguenti) [NarrativeDetails_Ka]			non IBIP KID sing.	non IBIP KID aggr.	IBIP non MOP	IBIP MOP 10a	IBIP MOP 10b KID gen.	IBIP MOP 10b opz. sott.	CTRL chiudi/canc.
NOME	DESCRIZIONE	FORMATO							
Derivatives	Dettaglio del tipo di prodotto DERIVATIVES.	Enumeration - SWAP - OPTION - FORWARD - FUTURE - CFD		x					

² Dal novero dei WARRANTS, solo ai fini degli adempimenti in oggetto, sono esclusi tutti i certificates ed in generale tutti i prodotti che non permettono il successivo acquisto del sottostante, indipendentemente dalla forma giuridica del prodotto.

Tabella 15 – set informativo NarrativeDetails_Ka, relativo alle informazioni narrative per PRIIPs non IBIP con KID aggregato

Il set informativo *RiskAssessment*, relativo alle informazioni sul risk assessment, raccoglie i dati comuni a tutti i flussi che risultino utili alla valutazione del rischio associato al prodotto/opzione d'investimento.

Tuttavia, poiché la presenza di altre informazioni previste per la valutazione del rischio risulta essere eterogenea rispetto ai diversi flussi informativi, il set *RiskAssessment* è stato esteso e progressivamente specializzato per ognuno di tali flussi, al fine di includere solo i campi specifici associati alla particolare fattispecie di prodotto.

Da notare in particolare che, nel caso di prodotti IBIP MOP 10b KID generico, i valori assunti dall'indicatore sintetico di rischio (SRI) e dal periodo di detenzione raccomandato (RHP), dovendo riassumere l'andamento per tutta la pletora di opzioni sottostanti, vengono riportati in termini di range (min-max) anziché puntualmente per il singolo prodotto/opzione d'investimento. Inoltre, nel caso di prodotti non IBIP KID aggregato, l'indicatore SRI viene riportato per omogeneità del set informativo sebbene venga sempre assunto pari a 7 per tale tipologia.

Nel caso di prodotti MOP, il set relativo alle informazioni sul *risk assessment* viene riportato per ciascuna opzione d'investimento.

Informazioni riguardo il risk assessment del prodotto/opzione comuni a tutti i flussi informativi Struttura idonea a veicolare le informazioni di rischio per opzioni IBIP MOP 10b (opz. sott.) [RiskAssessment]			non IBIP KID sing.	non IBIP KID aggr.	IBIP non MOP	IBIP MOP 10a	IBIP MOP 10b KID gen.	IBIP MOP 10b opz. sott.	CTRL chiudicanc.
NOME	DESCRIZIONE	FORMATO							
MaturityDate	Data di scadenza del PRIIP in coerenza con quanto previsto dall'art. 2 par. 5 lett. a) del REGOLAMENTO DELEGATO (UE) 2017/653 Presente solo per prodotti a scadenza prefissata. Indicare la scadenza massima nel caso siano previste più scadenze (e.g. KID aggregato).	Data formato ISO 8601 AAAA-MM-GG	c	c	c	c	c	c	
Duration	Durata (in anni interi o frazioni con tre decimali, con arrotondamento alla terza cifra decimale superiore) del PRIIP (in alternativa a scadenza). Presente solo per prodotti a scadenza non prefissata. 999 per prodotti a durata indeterminata o vita intera. Indicare la durata massima nel caso siano previste più durate (e.g. KID aggregato).	DECIMAL(6,3) [0, 999]	c	c	c	c	c	c	
SRI	Indicatore numerico sintetico del rischio da 1 a 7 in coerenza con quanto previsto dall'art. 3 par. 2 lett. a) del REGOLAMENTO DELEGATO (UE) 2017/653. Nel caso sia previsto un range, in quanto KID generico, inserire il valore massimo (cfr. RiskAssessment_IMbg per valore min). Fisso a 7 per non-IBIP KID aggregato.	Enumeration 1-7	x	x	x	x	x	x	
LiquidityRisk	Campo relativo alla liquidità del prodotto da compilare in coerenza con quanto previsto nell'ambito della sezione "Rischio di liquidità", parte 4 dell'allegato II del REGOLAMENTO DELEGATO (UE) 2017/653. Nello specifico è necessario indicare se si tratta di un prodotto con rischio di liquidità particolarmente rilevante (M) secondo quanto definito all'art. 56 del suddetto allegato, oppure di un prodotto illiquido (I) secondo quanto definito all'art. 57 del suddetto allegato oppure, di prodotto liquido (L) secondo quanto definito all'art. 58 del suddetto allegato.	Enumeration L,M,I	x	x	x	x	x	x	
CapitalLoss	Possibilità di perdita dell'investimento iniziale totale a scelta tra: nessuna/parziale/totale/superiore al capitale. Le informazioni sono riportate in coerenza con quanto previsto dall'art. 3 par. 2 lett. f) REGOLAMENTO DELEGATO (UE) 2017/653.	Enumeration - none - partial - total - higher_than_capital	x	x	x	x	x	x	
RHP	Periodo di detenzione raccomandato o periodo minimo di detenzione richiesto del prodotto (espresso in anni interi o frazioni con tre decimali, con arrotondamento alla terza cifra decimale superiore) in coerenza con quanto definito dall'art. 6 del REGOLAMENTO DELEGATO (UE) 2017/653. Indicazione del livello max (o unico livello se non presente un range, per l'indicazione del livello minimo cfr. RiskAssessment_IMbg).	DECIMAL(6,3) [0, 999]	x	x	x	x	x	x	

Tabella 16 - set informativo RiskAssessment, relativo alle informazioni sul risk assessment comuni a tutti i flussi informativi

Informazioni riguardo il risk assessment comuni alla maggior parte dei flussi informativi Struttura estesa per tutti i flussi ad eccezione di quelli relativi alle opzioni IBIP MOP 10b (opz. sott.) (include tutti i campi di RiskAssessment con l'aggiunta dei seguenti) [RiskAssessment_Ext]			non IBIP KID sing.	non IBIP KID aggr.	IBIP non MOP	IBIP MOP 10a	IBIP MOP 10b KID gen.	IBIP MOP 10b opz. sott.	CTRL chiudi/canc.
NOME	DESCRIZIONE	FORMATO							
SolvencyGuarantee	Presenza di un sistema di indennizzo degli investitori o di un sistema di garanzia nel caso di insolvenza dell'ideatore o del soggetto diverso dall'ideatore del PRIIPS in coerenza con quanto previsto dall'art.4 lett. b) del REGOLAMENTO DELEGATO (UE) 2017/653.	Boolean	0	0	0	0	0		
GuaranteeName	Nome del sistema di garanzia o indennizzo. Da compilare nel caso in cui nel campo SolvencyGuarantee sia stato indicato "SI".	Stringa 300 caratteri	c	c	c	c	c		
GuaranteeLimits	Presenza di limiti nel sistema di indennizzo degli investitori o di garanzia sull'insolvenza dell'ideatore o del soggetto diverso dall'ideatore del PRIIPS in coerenza con quanto previsto dall'art.4 lett. b) del REGOLAMENTO DELEGATO (UE) 2017/653. Da compilare nel caso in cui nel campo SolvencyGuarantee sia stato indicato "SI".	Boolean	c	c	c	c	c		
PenaltyClause	Esistenza o meno di commissioni o penali nel caso di disinvestimento anticipato applicate in caso di disinvestimento prima della scadenza o prima di altre date eventualmente specificate e diverse dal periodo di detenzione raccomandato, in coerenza con quanto previsto dall'art. 6 lett. c) del REGOLAMENTO DELEGATO (UE) 2017/653.	Boolean	x	x	x	x	x		

Tabella 17 - set informativo RiskAssessment_Ext, relativo alle informazioni sul risk assessment comuni alla maggior parte dei PRIIP

Informazioni riguardo il risk assessment per PRIIPs non IBIP (KID singolo o aggregato) (include tutti i campi di RiskAssessment_Ext con l'aggiunta dei seguenti) [RiskAssessment_Pnl]			non IBIP KID sing.	non IBIP KID aggr.	IBIP non MOP	IBIP MOP 10a	IBIP MOP 10b KID	IBIP MOP 10b opz. sott.	CTRL chiudi/canc.
NOME	DESCRIZIONE	FORMATO							
MayBeTerminatedEarly	Clausola di estinzione anticipata ai sensi dell'art. 2 comma 5 del Reg. Delegato 653/2017, indicando se il prodotto: 1) può essere rimborsato automaticamente in base a quanto previsto dalla struttura finanziaria del prodotto - Allegato VI, punto 76 quater (con meccanismo di rimborso automatico) del Reg. Delegato 653/2017; 2) può essere rimborsato a discrezione dell'ideatore/emittente in coerenza con la struttura finanziaria del prodotto - art. 2 comma 5 let. b del Reg. Delegato 653/2017; 3) può essere rimborsato sia automaticamente sia a discrezione dell'ideatore/emittente; 0) non ricade nelle due precedenti casistiche, in quanto non può essere estinto anticipatamente oppure può essere rimborsato solo per eventi straordinari	Enumeration 0,1,2,3	x	x					

Tabella 18 - set informativo RiskAssessment_Pnl, relativo alle informazioni sul risk assessment per PRIIPs non IBIP

Informazioni riguardo il risk assessment per PRIIPs IBIP (estensione comprensiva di premio assicurativo) Struttura idonea a veicolare le informazioni di rischio per PRIIPs IBIP non MOP o IBIP MOP 10a (include tutti i campi di RiskAssessment_Ext con l'aggiunta dei seguenti) [RiskAssessment_Ins]			non IBIP KID sing.	non IBIP KID aggr.	IBIP non MOP	IBIP MOP 10a	IBIP MOP 10b KID gen.	IBIP MOP 10b opz. sott.	CTRL chiudi/canc.
NOME	DESCRIZIONE	FORMATO							
BiometricRiskPremium	Premio implicito nel premio sottoscritto relativo alla componente di rischio biometrico, in coerenza con quanto previsto dall'art. 2 par. 4 del REG. DELEGATO (UE) 2017/653.	DECIMAL(6,5) [0,00000 – 1,00000] e.g. 12,345% -> 0,12345			0	0	0		
PremiumType	Indicazione se il premio è unico (ed eventualmente con premi aggiuntivi) o ricorrente o entrambi.	Enumeration: - single - recurrent - single_and_or_recurrent			x	x	x		

Tabella 19 - set informativo RiskAssessment_INS, relativo alle informazioni sul risk assessment per PRIIPs IBIP (estensione con premio)

Informazioni riguardo il risk assessment per PRIIPs IBIP MOP 10b con KID generico (include tutti i campi di RiskAssessment_Ins con l'aggiunta dei seguenti) [RiskAssessment_IMbg]			non IBIP KID sing.	non IBIP KID aggr.	IBIP non MOP	IBIP MOP 10a	IBIP MOP 10b KID gen.	IBIP MOP 10b opz. sott.	CTRL chiudi/canc.
NOME	DESCRIZIONE	FORMATO							
SRI_min	Indicatore numerico sintetico del rischio da 1 a 7 ai sensi dell'art. 3 par. 2 lett. a) del REGOLAMENTO DELEGATO (UE) 2017/653- indicazione del livello minimo.	Enumeration 1-7					x		
RHP_min	Periodo di detenzione raccomandato o periodo minimo di detenzione richiesto del prodotto (espresso in anni interi o frazioni con tre decimali, con arrotondamento alla terza cifra decimale superiore) in coerenza con quanto definito dall'art. 6 del REGOLAMENTO DELEGATO (UE) 2017/653. Indicazione del livello minimo. Da compilare se è presente un range.	DECIMAL(6,3) [0, 999]					0		

Tabella 20 - set informativo RiskAssessment_IMbg, relativo alle informazioni sul risk assessment per PRIIPs IBIP MOP 10b KID generico

Il set informativo *PerformanceScenario*, relativo alle informazioni sugli scenari di performance (cfr. Tabella 21), raccoglie i dati prestazionali in termini di valori rendimento simulati nel caso di scenari sfavorevoli, moderati, favorevoli e di stress (quest'ultimo ad eccezione dei prodotti CIS), alla fine del primo anno (step1), per il periodo intermedio a 3 anni (step2) ed al termine del RHP (step3 – sempre a meno di *derivati* o *warrant*).

Informazioni relative agli scenari di performance sul prodotto/opzione [PerformanceScenario]			non IBIP KID sing.	non IBIP KID aggr.	IBIP non MOP	IBIP MOP 10a	IBIP MOP 10b KID gen.	IBIP MOP 10b opz. sott.	CTRL chiudi/canc.
NOME	DESCRIZIONE	FORMATO							
AvRetStep1_Stress	Scenario di performance caso stress step 1 - valore di rendimento riportato in coerenza con quanto definito nell'all. IV del REGOLAMENTO DELEGATO (UE) 2017/653. Da compilare con riferimento alla fine del primo anno, se lo scenario è presente e se è previsto lo scenario di stress. Non obbligatorio per i CIS di categoria 1 definiti nel punto 4(c) dell'Allegato II del REGOLAMENTO DELEGATO (UE) 2017/653. Non previsto per i PRIIPs per i quali è previsto che, ai sensi del paragrafo 30 dell'all. IV del REGOLAMENTO DELEGATO (UE) 2017/653, gli scenari di performance siano presentati sotto forma di un grafico della struttura di payoff. Nel caso siano previsti più valori, in quanto KID aggregato, inserire il valore massimo.	DECIMAL(7,5) [-99,99999 – 99,99999] e.g. 1234,567%->12,34567	0	0	0	0	0		
AvRetStep1_Unfavourable	Scenario di performance caso sfavorevole step 1 - valore di rendimento riportato in coerenza con quanto definito nell'all. IV del REGOLAMENTO DELEGATO (UE) 2017/653. Da compilare con riferimento alla fine del primo anno, se lo scenario è presente. Non previsto per i PRIIPs per i quali è previsto che, ai sensi del paragrafo 30 dell'all. IV del REGOLAMENTO DELEGATO (UE) 2017/653, gli scenari di performance siano presentati sotto forma di un grafico della struttura di payoff. Nel caso siano previsti più valori, in quanto KID aggregato, inserire il valore massimo.	DECIMAL(7,5) [-99,99999 – 99,99999] e.g. 1234,567%->12,34567	0	0	0	0	0		
AvRetStep1_Moderate	Scenario di performance caso moderato step 1 - valore di rendimento riportato in coerenza con quanto definito nell'all. IV del REGOLAMENTO DELEGATO (UE) 2017/653. Da compilare con riferimento alla fine del primo anno, se lo scenario è presente. Non previsto per i PRIIPs per i quali è previsto che, ai sensi del paragrafo 30 dell'all. IV del REGOLAMENTO DELEGATO (UE) 2017/653, gli scenari di performance siano presentati sotto forma di un grafico della struttura di payoff. Nel caso siano previsti più valori, in quanto KID aggregato, inserire il valore massimo.	DECIMAL(7,5) [-99,99999 – 99,99999] e.g. 1234,567% - >12,34567	0	0	0	0	0		
AvRetStep1_Favourable	Scenario di performance caso favorevole step 1 - valore di rendimento riportato in coerenza con quanto definito nell'all. IV del REGOLAMENTO DELEGATO (UE) 2017/653. Da compilare con riferimento alla fine del primo anno, se lo scenario è presente. Non previsto per i PRIIPs per i quali è previsto che, ai sensi del paragrafo 30 dell'all. IV del REGOLAMENTO DELEGATO (UE) 2017/653, gli scenari di performance siano presentati sotto forma di un grafico della struttura di payoff. Nel caso siano previsti più valori, in quanto KID aggregato, inserire il valore massimo.	DECIMAL(7,5) [-99,99999 – 99,99999] e.g. 1234,567% - >12,34567	0	0	0	0	0		
AvRetStep2_Stress	Scenario di performance caso stress step 2 - valore di rendimento riportato in coerenza con quanto definito nell'all. IV del REGOLAMENTO DELEGATO (UE) 2017/653. Da compilare con riferimento alla fine del periodo intermedio, se lo scenario è presente e se è obbligatorio lo scenario di stress. Non obbligatorio per i CIS di categoria 1 definiti nel punto 4(c) dell'Allegato II del REGOLAMENTO DELEGATO (UE) 2017/653. Non previsto per i PRIIPs per i quali è previsto che, ai sensi del paragrafo 30 dell'all. IV del REGOLAMENTO DELEGATO (UE) 2017/653, gli scenari di performance siano presentati sotto forma di un grafico della struttura di payoff. Nel caso siano previsti più valori, in quanto KID aggregato, inserire il valore massimo. Il campo non è più richiesto per prodotti con periodo minimo di detenzione raccomandato inferiore a 10 anni.	DECIMAL(7,5) [-99,99999 – 99,99999] e.g. 1234,567% - >12,34567	0	0	0	0	0		
AvRetStep2_Unfavourable	Scenario di performance caso sfavorevole step 2 - valore di rendimento riportato in coerenza con quanto definito nell'all. IV del REGOLAMENTO DELEGATO (UE) 2017/653. Da compilare con riferimento alla fine del periodo intermedio, se lo scenario è presente. Non previsto per i PRIIPs per i quali è previsto che, ai sensi del paragrafo 30 dell'all. IV del REGOLAMENTO DELEGATO (UE) 2017/653, gli scenari di performance siano presentati sotto forma di un grafico della struttura di payoff. Nel caso siano previsti più valori, in quanto KID aggregato, inserire il valore massimo. Il campo non è più richiesto per prodotti con periodo minimo di detenzione raccomandato inferiore a 10 anni.	DECIMAL(7,5) [-99,99999 – 99,99999] e.g. 1234,567% - >12,34567	0	0	0	0	0		
AvRetStep2_Moderate	Scenario di performance caso moderato step 2 - valore di rendimento riportato in coerenza con quanto definito nell'all. IV del REGOLAMENTO DELEGATO (UE) 2017/653. Da compilare con riferimento alla fine del periodo intermedio, se lo scenario è presente. Non previsto per i PRIIPs per i quali è previsto che, ai sensi del paragrafo 30 dell'all. IV del REGOLAMENTO DELEGATO (UE) 2017/653, gli scenari di performance siano presentati sotto forma di un grafico della struttura di payoff. Nel caso siano previsti più valori, in quanto KID aggregato, inserire il valore massimo. Il campo non è più richiesto per prodotti con periodo minimo di detenzione raccomandato inferiore a 10 anni.	DECIMAL(7,5) [-99,99999 – 99,99999] e.g. 1234,567% - >12,34567	0	0	0	0	0		

AvRetStep2_Favourable	Scenario di performance caso favorevole step 2 - valore di rendimento riportato in coerenza con quanto definito nell'all. IV del REGOLAMENTO DELEGATO (UE) 2017/653. Da compilare con riferimento alla fine del periodo intermedio, se lo scenario è presente. Non previsto per i PRIIPs per i quali è previsto che, ai sensi del paragrafo 30 dell'all. IV del REGOLAMENTO DELEGATO (UE) 2017/653, gli scenari di performance siano presentati sotto forma di un grafico della struttura di payoff. Nel caso siano previsti più valori, in quanto KID aggregato, inserire il valore massimo. Il campo non è più richiesto per prodotti con periodo minimo di detenzione raccomandato inferiore a 10 anni.	DECIMAL(7,5) [-99,99999 – 99,99999] e.g. 1234,567% - >12,34567	o	o	o	o	o	
AvRetStep3_Stress	Scenario di performance caso stress step 3 - valore di rendimento riportato in coerenza con quanto definito nell'all. IV del REGOLAMENTO DELEGATO (UE) 2017/653 con riferimento al periodo di detenzione raccomandato o alla prima data possibile di richiamo per i prodotti che prevedono un meccanismo di rimborso automatico di cui all'allegato VI, punto 76 quater del REGOLAMENTO DELEGATO (UE) 2017/653. Da compilare se è previsto lo scenario di stress. Non obbligatorio per CIS di categoria 1 definiti nel punto 4(c) dell'Allegato II del REGOLAMENTO DELEGATO (UE) 2017/653. Non previsto per i PRIIPs per i quali è previsto che, ai sensi del paragrafo 30 dell'all. IV del REGOLAMENTO DELEGATO (UE) 2017/653, gli scenari di performance siano presentati sotto forma di un grafico della struttura di payoff. Nel caso siano previsti più valori, in quanto KID aggregato, inserire il valore massimo.	DECIMAL(7,5) [-99,99999 – 99,99999] e.g. 1234,567% - >12,34567	c	c	c	c	c	
AvRetStep3_Unfavourable	Scenario di performance caso sfavorevole step 3 - valore di rendimento riportato in coerenza con quanto definito nell'all. IV del REGOLAMENTO DELEGATO (UE) 2017/653 con riferimento al periodo di detenzione raccomandato o alla prima data possibile di richiamo per i prodotti che prevedono un meccanismo di rimborso automatico di cui all'allegato VI, punto 76 quater del REGOLAMENTO DELEGATO (UE) 2017/653. Non previsto per i PRIIPs per i quali è previsto che, ai sensi del paragrafo 30 dell'all. IV del REGOLAMENTO DELEGATO (UE) 2017/653, gli scenari di performance siano presentati sotto forma di un grafico della struttura di payoff. Nel caso siano previsti più valori, in quanto KID aggregato, inserire il valore massimo.	DECIMAL(7,5) [-99,99999 – 99,99999] e.g. 1234,567% - >12,34567	c	c	c	c	c	
AvRetStep3_Moderate	Scenario di performance caso moderato step 3 - valore di rendimento riportato in coerenza con quanto definito nell'all. IV del REGOLAMENTO DELEGATO (UE) 2017/653 con riferimento al periodo di detenzione raccomandato o alla prima data possibile di richiamo per i prodotti che prevedono un meccanismo di rimborso automatico di cui all'allegato VI, punto 76 quater del REGOLAMENTO DELEGATO (UE) 2017/653. Non previsto per i PRIIPs per i quali è previsto che, ai sensi del paragrafo 30 dell'all. IV del REGOLAMENTO DELEGATO (UE) 2017/653, gli scenari di performance siano presentati sotto forma di un grafico della struttura di payoff. Nel caso siano previsti più valori, in quanto KID aggregato, inserire il valore massimo.	DECIMAL(7,5) [-99,99999 – 99,99999] e.g. 1234,567% - >12,34567	c	c	c	c	c	
AvRetStep3_Favourable	Scenario di performance caso favorevole step 3 - valore di rendimento riportato in coerenza con quanto definito nell'all. IV del REGOLAMENTO DELEGATO (UE) 2017/653 con riferimento al periodo di detenzione raccomandato o alla prima data possibile di richiamo per i prodotti che prevedono un meccanismo di rimborso automatico di cui all'allegato VI, punto 76 quater del REGOLAMENTO DELEGATO (UE) 2017/653. Non previsto per i PRIIPs per i quali è previsto che, ai sensi del paragrafo 30 dell'all. IV del REGOLAMENTO DELEGATO (UE) 2017/653, gli scenari di performance siano presentati sotto forma di un grafico della struttura di payoff. Nel caso siano previsti più valori, in quanto KID aggregato, inserire il valore massimo.	DECIMAL(7,5) [-99,99999 – 99,99999] e.g. 1234,567% - >12,34567	c	c	c	c	c	

Tabella 21 - set informativo PerformanceScenario, relativo alle informazioni sugli scenari di performance

Al fine di acquisire il valore di rimborso (con la stessa valuta espressa per i costi totali) per lo scenario di evento assicurato, presente esclusivamente sui prodotti IBIP, il set informativo *PerformanceScenario* è stato esteso con il nome di *PerformanceScenario_Ibip* per includere 3 campi aggiuntivi dedicati alla memorizzazione del valore in questione per i 3 step di cui sopra.

Informazioni relative agli scenari di performance per prodotti/opzioni IBIP (include tutti i campi di PerformanceScenario con l'aggiunta dei seguenti [PerformanceScenario_Ibip])			non IBIP KID sing.	non IBIP KID aggr.	IBIP non MOP	IBIP MOP 10a	IBIP MOP 10b KID gen.	IBIP MOP 10b opz. sott.	CTRL chiudi/canc.
NOME	DESCRIZIONE	FORMATO							
RmptValStep1_InsuredEvent	Scenario di performance nel caso evento assicurato step 1 – es. caso decesso valore di rimborso - come previsto dall'art. 3 par. 4 del REGOLAMENTO DELEGATO (UE) 2017/653. Da compilare se presente lo step 1 nell'ambito degli scenari.	DECIMAL(12,2) [0,10 ¹⁰ -1]			0	0	0		
RmptValStep2_InsuredEvent	Scenario di performance nel caso evento assicurato step 2 – es. caso decesso valore di rimborso - come previsto dall'art. 3 par. 4 del REGOLAMENTO DELEGATO (UE) 2017/653. Da compilare se presente lo step 2 nell'ambito degli scenari. Il campo non è più richiesto per prodotti con periodo minimo di detenzione raccomandato inferiore a 10 anni.	DECIMAL(12,2) [0,10 ¹⁰ -1]			0	0	0		
RmptValStep3_InsuredEvent	Scenario di performance nel caso evento assicurato step 3 – es. caso decesso valore di rimborso - come previsto dall'art. 3 par. 4 del REGOLAMENTO DELEGATO (UE) 2017/653.	DECIMAL(12,2) [0,10 ¹⁰ -1]			0	0	0		

Tabella 22 - set informativo *PerformanceScenario_Ibip*, relativo alle informazioni sugli scenari di performance per prodotti/opzioni IBIP

Poiché le informazioni sugli scenari di performance sono puntuali per il singolo prodotto/opzione, nell'ambito dei flussi associati ai prodotti IBIP MOP, la sezione dedicata ad ospitare le informazioni relative al KID generico art. 10b risulta sprovvista dell'intero set informativo, viceversa, le sezioni dedicate ad ospitare le informazioni sulle opzioni d'investimento, tanto nel caso dell'art. 10b che 10a, ne riportano uno per ogni opzione contemplata.

Il set informativo *CostStructure*, relativo alle informazioni sulla struttura dei costi (cfr. Tabella 23), raccoglie i dati indicativi dei costi associati al prodotto/opzioni d'investimento.

Informazioni relative alla struttura dei costi del prodotto/opzione [CostStructure]			non IBIP KID sing.	non IBIP KID aggr.	IBIP non MOP	IBIP MOP 10a	IBIP MOP 10b KID gen.	IBIP MOP 10b opz. sett.	CTRL chiudicanc.
NOME	DESCRIZIONE	FORMATO							
EntryCost	Costi di ingresso in percentuale riportati in coerenza con quanto previsto dall'art. 5 par. 3 let a) del REGOLAMENTO DELEGATO (UE) 2017/653. Da compilare qualora la voce di costo sia presente. Nel caso siano previsti più valori, in quanto KID aggregato, inserire il valore massimo. Campo previsto solo per gli IBIP.	DECIMAL(7,5) [-10,00000 – 10,00000] e.g. 12,345%->0,12345	0	0	0	0	0	0	
ExitCostAtRHP	Costi di uscita in percentuale riportati in coerenza con quanto previsto dall'art. 5 par. 3 let a) del REGOLAMENTO DELEGATO (UE) 2017/653. Da riportare qualora la voce di costo sia presente. Nel caso siano previsti più valori, in quanto KID aggregato, inserire il valore massimo. Campo previsto solo per gli IBIP.	DECIMAL(7,5) [-10,00000 – 10,00000] e.g. 12,345%->0,12345	0	0	0	0	0	0	
TransactionCost	Costi per le operazioni di portafoglio in percentuale riportati in coerenza con quanto previsto dall'art. 5 par. 3 let b) del REGOLAMENTO DELEGATO (UE) 2017/653. Da riportare qualora la voce di costo sia presente. Nel caso siano previsti più valori, in quanto KID aggregato, inserire il valore massimo. Campo richiesto solo per gli IBIP.	DECIMAL(7,5) [-10,00000 – 10,00000] e.g. 12,345%->0,12345	0	0	0	0	0	0	
OtherCost	Commissioni di gestione e altri costi amministrativi o di esercizio in percentuale riportati in coerenza con quanto previsto dall'art. 5 par. 3 let b) del REGOLAMENTO DELEGATO (UE) 2017/653. Da riportare qualora la voce di costo sia presente. Nel caso siano previsti più valori, in quanto KID aggregato, inserire il valore massimo. Campo richiesto solo per gli IBIP.	DECIMAL(7,5) [-10,00000 – 10,00000] e.g. 12,345%->0,12345	0	0	0	0	0	0	
PerformanceFees	Commissioni di performance e carried interest in percentuale riportati in coerenza con quanto previsto dall'art. 5 par. 3 let c) del REGOLAMENTO DELEGATO (UE) 2017/653. Da riportare qualora la voce di costo sia presente. Nel caso siano previsti più valori, in quanto KID aggregato, inserire il valore massimo. Campo richiesto solo per gli IBIP.	DECIMAL(7,5) [-10,00000 – 10,00000] e.g. 12,345%->0,12345	0	0	0	0	0	0	
CarriedInterest	Commissioni di overperformance in percentuale riportati in coerenza con quanto previsto dall'art. 5 par. 3 let c) del REGOLAMENTO DELEGATO (UE) 2017/653. Da riportare qualora la voce di costo sia presente. Nel caso siano previsti più valori, in quanto KID aggregato, inserire il valore massimo. Campo mantenuto per retrocompatibilità.	DECIMAL(7,5) [-10,00000 – 10,00000] e.g. 12,345%->0,12345	0	0	0	0	0	0	
TotalCost_Step1	Costi totali riferiti all'ipotesi di investimento - step 1 riportati in coerenza con quanto previsto dall'all. VI del REGOLAMENTO DELEGATO (UE) 2017/653. Da compilare se presente lo step 1 nell'ambito degli scenari, con riferimento alla fine del primo anno, per i prodotti che prevedono un meccanismo di rimborso automatico di cui all'allegato VI, punto 76 quater del REGOLAMENTO DELEGATO (UE) 2017/653 si intende la prima data possibile in cui il prodotto è richiamato. Nel caso siano previsti più valori, in quanto KID aggregato, inserire il valore massimo.	DECIMAL(12,2) [1-10 ¹⁰ ,10 ¹⁰ -1]	0	0	0	0	0	0	
TotalCost_Step2	Costi totali riferiti all'ipotesi di investimento - step 2 riportati in coerenza con quanto previsto dall'all. VI del REGOLAMENTO DELEGATO (UE) 2017/653. Da compilare se presente lo step 2 nell'ambito degli scenari, con riferimento al periodo intermedio. Nel caso siano previsti più valori, in quanto KID aggregato, inserire il valore massimo. Il campo non è più richiesto per prodotti con periodo minimo di detenzione raccomandato inferiore a 10 anni.	DECIMAL(12,2) [1-10 ¹⁰ ,10 ¹⁰ -1]	0	0	0	0	0	0	
TotalCost_Step3	Costi totali riferiti all'ipotesi di investimento - step 3 riportati in coerenza con quanto previsto dall'all. VI del REGOLAMENTO DELEGATO (UE) 2017/653 con riferimento al periodo di detenzione raccomandato, per i prodotti che prevedono un meccanismo di rimborso automatico di cui all'allegato VI, punto 76 quater del REGOLAMENTO DELEGATO (UE) 2017/653 si intende la prima data in cui il prodotto raggiunge la scadenza. Nel caso siano previsti più valori, in quanto KID aggregato, inserire il valore massimo.	DECIMAL(12,2) [1-10 ¹⁰ ,10 ¹⁰ -1]	x	x	x	x	0	x	
TotalCost_Currency	Valuta di denominazione dei costi totali riportati nei campi precedenti (ISO 4217).	Stringa 3 caratteri – Pattern regex: [A-Z]{3}	x	x	x	x	c	x	
RIY_Step1	Impatto sul rendimento (RIY) per anno – in percentuale – step temporale 1 riportato in coerenza con quanto previsto dall'all VI del REGOLAMENTO DELEGATO (UE) 2017/653. Da compilare se presente lo step 1 nell'ambito degli scenari, con riferimento alla fine del primo anno, per i prodotti che prevedono un meccanismo di rimborso automatico di cui all'allegato VI, punto 76 quater del REGOLAMENTO DELEGATO (UE) 2017/653 si intende la prima data possibile in cui il prodotto è richiamato. Nel caso siano previsti più valori, in quanto KID aggregato, inserire il valore massimo.	DECIMAL(7,5) [-99,99999 – 99,99999] e.g. 1234,567%->12,34567	0	0	0	0	0	0	
RIY_Step2	Impatto sul rendimento (RIY) per anno – in percentuale – step temporale 2 riportato in coerenza con quanto previsto dall'all VI del REGOLAMENTO DELEGATO (UE) 2017/653. Da compilare se presente lo step 2 nell'ambito degli scenari, con riferimento al periodo intermedio. Nel caso siano previsti più valori, in quanto KID aggregato, inserire il valore massimo. Il campo non è più richiesto per prodotti con periodo minimo di detenzione raccomandato inferiore a 10 anni.	DECIMAL(7,5) [-99,99999 – 99,99999] e.g. 1234,567% ->12,34567	0	0	0	0	0	0	
RIY_Step3	Impatto sul rendimento (RIY) per anno – in percentuale – step temporale 3 riportato in coerenza con quanto previsto dall'all VI del REGOLAMENTO DELEGATO (UE) 2017/653, con riferimento al periodo di detenzione raccomandato, per i prodotti che prevedono un meccanismo di rimborso automatico di cui all'allegato VI, punto 76 quater del REGOLAMENTO DELEGATO (UE) 2017/653 si intende la prima data in cui il prodotto raggiunge la scadenza. Nel caso siano previsti più valori, in quanto KID aggregato, inserire il valore massimo.	DECIMAL(7,5) [-99,99999 – 99,99999] e.g. 1234,567% ->12,34567	x	x	x	x	0	x	

Tabella 23 - set informativo *CostStructure*, relativo alle informazioni sulla struttura dei costi

Nel caso del KID generico dei prodotti IBIP MOP art. 10b il set viene riportato 3 volte (cfr. Tabella 7) al fine di rappresentare, rispettivamente, il range di costi minimi e massimi tra tutte le opzioni sottostanti³ ed i costi per il contratto assicurativo associato al wrapper⁴ (da considerare con la medesima valuta).

Viceversa, le sezioni dedicate ad ospitare le informazioni sulle singole opzioni d'investimento riportano il set informativo relativo alla struttura dei costi un'unica volta per ogni opzione contemplata.

Infine, per i PRIIP singoli e le opzioni IBIP MOP 10b, le informazioni relative alla struttura dei costi includono le seguenti voci in EUR.

Informazioni relative alla struttura dei costi in EUR per PRIIP singoli ed opzioni IBIP MOP 10b (include tutti i campi di CostStructure con l'aggiunta dei seguenti) [CostStructure_EUR]			non IBIP KID sing.	non IBIP KID aggr.	IBIP non MOP	IBIP MOP 10a	IBIP MOP 10b KID gen.	IBIP MOP 10b opz. sott.	CTRL chiudi/canc.
NOME	DESCRIZIONE	FORMATO							
EntryCostEUR	Costi di ingresso in Euro riportati in coerenza con quanto previsto dall'art. 5 par. 3 let a) del REGOLAMENTO DELEGATO (UE) 2017/653. Da compilare qualora la voce di costo sia presente. Nel caso siano previsti più valori, in quanto KID aggregato, inserire il valore massimo.	DECIMAL(12,2) [1-10 ¹⁰ ,10 ¹⁰ -1]	0	0			0		
ExitCostAtRHPEUR	Costi di uscita in Euro riportati in coerenza con quanto previsto dall'art. 5 par. 3 let a) del REGOLAMENTO DELEGATO (UE) 2017/653. Da riportare qualora la voce di costo sia presente. Nel caso siano previsti più valori, in quanto KID aggregato, inserire il valore massimo.	DECIMAL(12,2) [1-10 ¹⁰ ,10 ¹⁰ -1]	0	0			0		
TransactionCostEUR	Costi per le operazioni di portafoglio in Euro riportati in coerenza con quanto previsto dall'art. 5 par. 3 let b) del REGOLAMENTO DELEGATO (UE) 2017/653. Da riportare qualora la voce di costo sia presente. Nel caso siano previsti più valori, in quanto KID aggregato, inserire il valore massimo.	DECIMAL(12,2) [1-10 ¹⁰ ,10 ¹⁰ -1]	0	0			0		
OtherCostEUR	Commissioni di gestione e altri costi amministrativi o di esercizio in Euro riportati in coerenza con quanto previsto dall'art. 5 par. 3 let b) del REGOLAMENTO DELEGATO (UE) 2017/653. Da riportare qualora la voce di costo sia presente. Nel caso siano previsti più valori, in quanto KID aggregato, inserire il valore massimo.	DECIMAL(12,2) [1-10 ¹⁰ ,10 ¹⁰ -1]	0	0			0		
PerfFeesCrdIntEUR	Commissioni di performance e carried interest in Euro riportati in coerenza con quanto previsto dall'art. 5 par. 3 let c) del REGOLAMENTO DELEGATO (UE) 2017/653. Da riportare qualora la voce di costo sia presente. Nel caso siano previsti più valori, in quanto KID aggregato, inserire il valore massimo.	DECIMAL(12,2) [1-10 ¹⁰ ,10 ¹⁰ -1]	0	0			0		

Tabella 24 - set informativo CostStructure_EUR, relativo alle informazioni sulla struttura dei costi in EUR

Sebbene opzionali (i.e. contrassegnati con “o”) per via della struttura eterogena dei prodotti, le informazioni relative ai costi vanno obbligatoriamente rappresentate in coerenza con quanto riportato nel KID.

³ Tra tutte le opzioni sottostanti, qualora siano soddisfatte le condizioni di cui all'art. 13 let. b del REGOLAMENTO DELEGATO (UE) 2017/653, altrimenti riferito al prodotto nel suo complesso.

⁴ Da riportare qualora la voce di costo sia presente e se sono soddisfatte le condizioni di cui all'art. 13 let. b del REGOLAMENTO DELEGATO (UE) 2017/653.

Il set informativo *OptionDetails* riporta le informazioni specifiche relative ad una singola opzione contemplata da un prodotto IBIP MOP. Esso viene riportato per ciascuna opzione contemplata, all'interno delle sezioni appositamente dedicate dei flussi informativi associati ai prodotti IBIP MOP, sia 10a che 10b, e nell'ambito del flusso di controllo relativo alla chiusura di un prodotto/opzione al fine d'identificare le opzioni cessate.

Informazioni specifiche sull'opzione MOP [OptionDetails]			non IBIP KID sing.	non IBIP KID aggr.	IBIP non MOP	IBIP MOP 10a	IBIP MOP 10b KID gen.	IBIP MOP 10b opz. sott.	CTRL chiudi/canc.
NOME	DESCRIZIONE	FORMATO							
OptionName	Nome assegnato dall'ideatore alla singola opzione in coerenza con quanto previsto dall'art. 1 lett. a) del REGOLAMENTO DELEGATO (UE) 2017/653. E' necessario indicare l'informazione specifica della singola opzione di investimento, così come riportata nell'ambito del KID.	Stringa 4000 caratteri (tipo descrittivo non standardizzato)			x		x	x	
ISIN	Codice ISIN (ISO 6166) dell'opzione, laddove disponibile.	Stringa 12 caratteri - Pattern regex: [A-Z]{2,2}[A-Z0-9]{9,9}[0-9]{1,1}			c		c	c	
OtherCode	Codice interno dell'ideatore. In alternativa al codice ISIN laddove quest'ultimo non sia disponibile. E' necessario indicare l'informazione specifica della singola opzione d'investimento.	Stringa 255 caratteri - Pattern regex: [A-Z0-9]{1,255}			c		c	c	
OptionType	Campo da compilare indicando se l'opzione a cui si riferisce il KID è una Gestione Separata, un Fondo Interno, un Fondo Esterno oppure un Altro Attivo. Le tipologie di tipo ibrido vanno riportate nell'ambito di "altri attivi".	Enumeration - segregated_fund - internal_funds - external_funds - other_assets			x		x	x	

Tabella 25 - set informativo *OptionDetails*, relativo alle informazioni specifiche sull'opzione MOP

5. Regole di validazione e file di feedback

Come descritto nelle istruzioni operative [1], l'acquisizione automatizzata da parte della CONSOB delle notifiche relative ai prodotti PRIIPs prevede il caricamento da parte dell'ideatore (*manufacturer*), all'interno della propria area riservata del server SFTP⁵ messo a disposizione da CONSOB, di un file archivio compresso di tipo "zip" per ogni prodotto, contenente:

- il documento KID in formato PDF relativo al prodotto (anche più di uno nel caso di prodotti MOP);
- il file XML contenente i dati strutturati sul prodotto (unico anche in caso di prodotti MOP);
- eventuali ulteriori file allegati.

A seguito di ogni comunicazione CONSOB provvede all'apposizione del timestamp di ricezione sul file archivio "zip", all'estrazione delle informazioni contenute nell'archivio, alla loro validazione (i.e. validazione XML rispetto allo schema XSD con aggiunta di controlli di accessibilità, completezza e coerenza) ed al loro caricamento all'interno di archivi dedicati dell'Autorità con riferimento alla versione ed al timestamp di ricezione delle stesse.

L'elaborazione delle notifiche da parte di CONSOB avviene in modalità batch asincrona producendo un rapporto di esito (c.d. Feedback File) che l'ideatore dovrà prelevare e consultare per assicurarsi che la notifica sia andata a buon fine. Il file di feedback prodotto è un file XML (cfr. schema XSD in [5]), anch'esso inserito all'interno di un file archivio compresso di tipo "zip", contenente il risultato dell'elaborazione, sia nel caso che questa sia avvenuta con successo oppure no; naturalmente, in quest'ultimo caso la notifica non potrà essere considerata valida.

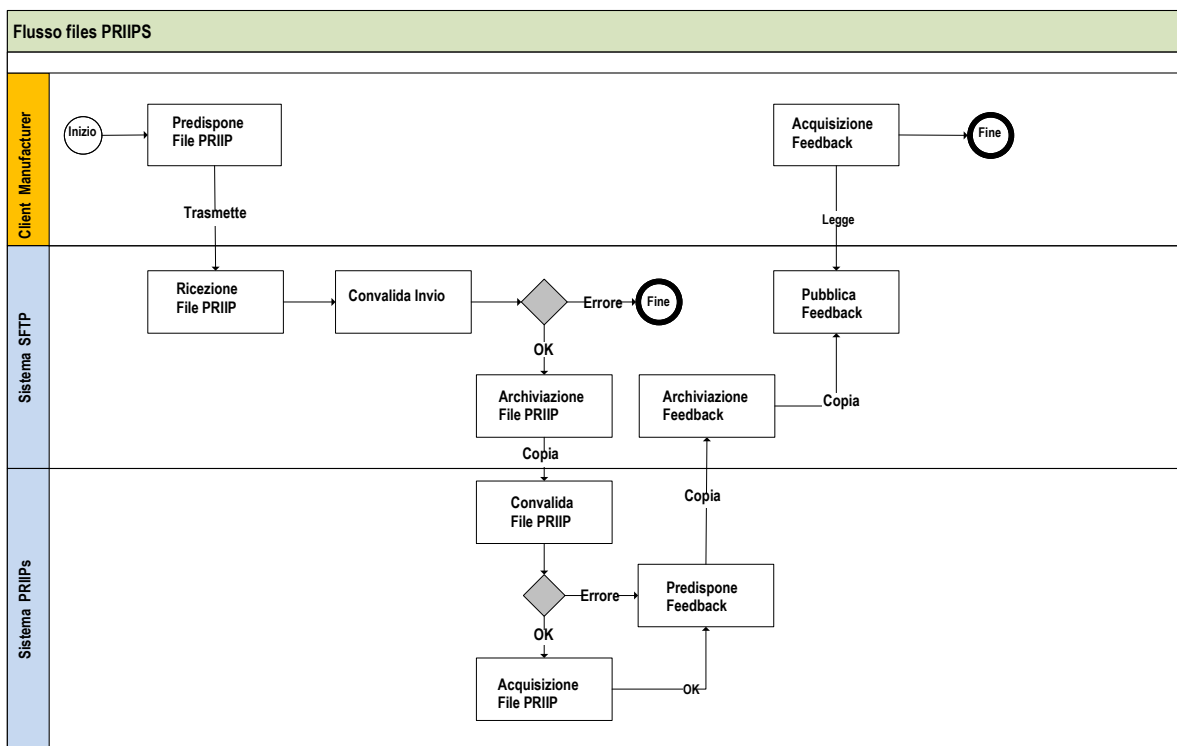


Figura 2 – Processo di acquisizione delle notifiche PRIIPs

Il file di feedback è strutturato in modo da contenere:

⁵ Si suppone che l'accesso al sistema SFTP avvenga da parte dell'ideatore o di altro soggetto delegato a mezzo di credenziali ricevute previo accreditamento presso Consob.

- il riferimento al file di dati in termini di nome file (in caratteri maiuscoli e comprensivo di estensione), sottomesso dall'ideatore, nei confronti del quale viene fornito il riscontro.
- Lo stato complessivo di validazione del file di dati sottomesso dall'ideatore in termini di esito positivo (ACPT- accettato) o negativo (RJCT - rigettato); in quest'ultimo caso il file di dati dovrà essere corretto, utilizzando le informazioni sulle regole di validazione violate, e sottomesso di nuovo.
- La lista delle regole che non sono state soddisfatte durante il controllo di validazione in termini di identificativo univoco (cfr. Tabella 26) al quale viene associata una stringa contenente dettagli aggiuntivi sull'errore.

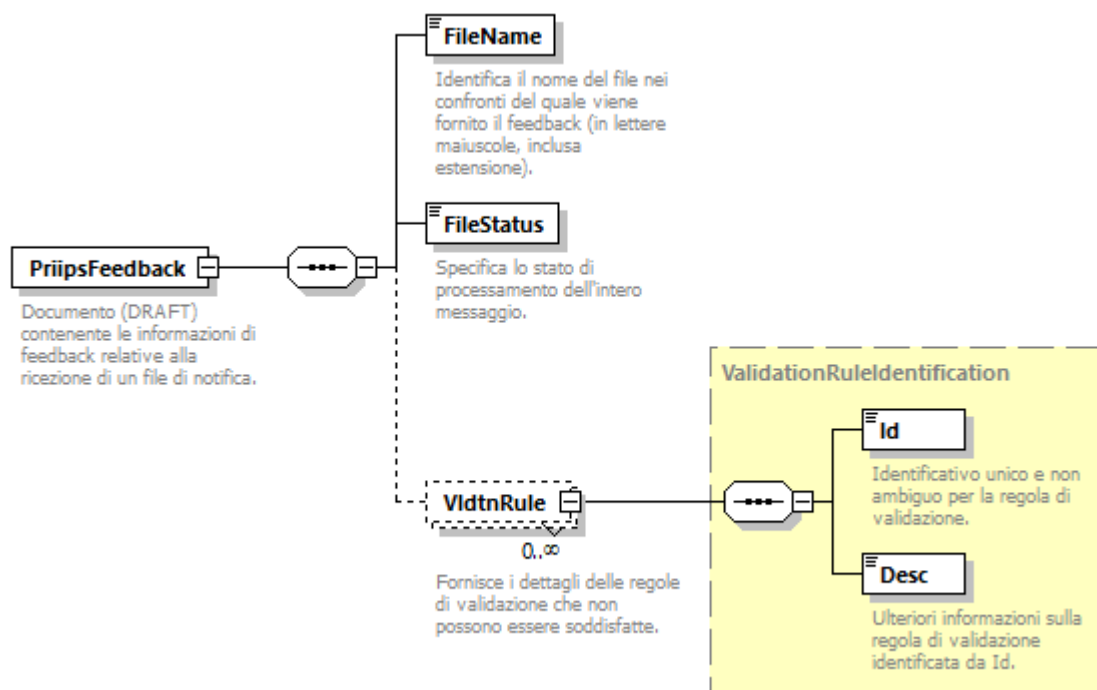


Figura 3 – Struttura XML del file di feedback

La lista delle regole di validazione è riportata nella tabella di seguito. In alcuni casi esse raccolgono più casistiche di errore assimilabili alla medesima fattispecie; in questi casi il dettaglio necessario per il debug (e.g. nodo XML in cui si riscontra l'errore, sintassi del controllo effettuato con esito negativo, messaggio di errore riscontrato in fase di validazione) è riportato in un campo stringa variabile, che accompagna l'identificativo della regola di validazione non soddisfatta, il cui contenuto verrà valorizzato dinamicamente con la descrizione puntuale dell'errore all'atto della mancata validazione.

Regole di Validazione codificate nel feedback	
FIL-001	Nomenclatura file non conforme alla <i>naming convention</i>
FIL-002	File Corrotto (impossibile da aprire)
FIL-003	File mancante
FIL-004	Contenuto del file non conforme alle specifiche tecniche
FIL-005	Delega assente per il soggetto
FIL-006	Delegato attivo per il soggetto ideatore
FIL-007	Canale di comunicazione errato
CON-001	Codice LEI non trovato
CON-002	Codice prodotto non trovato (e.g. in assenza di uno START inviato in precedenza con il medesimo codice LEI)
CON-003	Tipo prodotto non corrispondente
CON-004	Tipologia di notifica non ammissibile (e.g. START duplicato)
CON-005	Numero opzioni non congruente
CON-006	Durata/Scadenza non compatibile
CON-007	Manca dettaglio sistema di garanzia
CON-008	SRI non ammissibile per il prodotto (e.g. SRI < 7 per derivati con KID aggregato)
CON-009	SRI min e max non coerenti
CON-010	RHP min e max non coerenti
CON-011	Manca scenario di performance previsto
CON-012	Manca struttura di costo prevista
CON-013	Struttura di costo min e max non coerente
CON-014	Nome file dell'allegato non specificato
CON-015	Opzioni da chiudere non specificate
CON-016	Data di riferimento non congruente (e.g. se successiva alla data di acquisizione)
CON-017	Data chiusura non congruente
CON-018	Annullamento ultimo invio non effettuabile

Tabella 26 - Regole di validazione codificate nel feedback

Riferimenti

- [1] CONSOB, «Istruzioni operative sull'accesso ai KID PRIIPs e relative informazioni (nuove modalità di comunicazione).», [Online]. Available: <https://www.consob.it/web/area-operativa-interattiva/priips>.
- [2] CONSOB, «Delibera n. 21639 del 15 dicembre 2020 relativa all'accesso dei KID da parte della Consob.».
- [3] CONSOB, «Delibera n. 21640 del 15 dicembre 2020 relativa alle disposizioni concernenti gli obblighi di rendere accessibili alla Consob le informazioni e i dati strutturati relativi ai PRIIPs da parte degli ideatori.».
- [4] CONSOB, «Schema XSD per il trasferimento delle informazioni strutturate utili alla vigilanza PRIIPs attraverso flussi XML - Priips-DataFile_1.1.xsd».
- [5] CONSOB, «Schema XSD per il trasferimento delle informazioni di feedback associate alla trasmissione di una notifica - Priips-FeedbackFile_1.0.xsd».